



PROYECTOS

APARTAMENTO TRAVESSA FORTE DE AREIA. Autor **ATELIER HOLCNEROVA** Constructor **ALBERTO PAIVA FREIXO, LDA**
Localización **BELEM, LISBOA, PORTUGAL** Superficie **105 m²** Realización **2017** Fotografía **FERNANDO GUERRA | FG + SG**



Y SE HIZO LA LUZ

LENKA HOLCNEROVA HA TRANSFORMADO UNA TRADICIONAL VIVIENDA EN UN LUGAR FLEXIBLE Y LUMINOSO. CONSERVANDO LO MEJOR DE SU PASADO, EL ESPACIO SE VACÍA, PARA VOLVER LUEGO A LLENARSE CON EL REFLEJO DE LA LUZ SOBRE EL AGUA DEL RÍO TAJO A SU PASO POR BELEM.



3



4

“La primera vez que visité este apartamento en la Traversa do Forte de Areia (Fortaleza de Arena en español), una calle de nombre poético vecina al río Tajo y la impresionante Fortaleza del Buen Suceso de Belem, me llamó especialmente la atención el reflejo de la luz del agua en la estancia sur, ocupada en aquel entonces por un lavadero”, cuenta Lenka Holcnerova. Un espacio dominado por una fuerte conexión con el río, con sus barcos y característicos cambios de luz sobre la superficie del agua, que la arquitecta tuvo claro desde un primer momento quería trasladar a todo el interior. Para ello, y con el objetivo de inundar de esa misma sensación incluso la estancia situada más al norte del apartamento, la arquitecta y su equipo optaron por eliminar todas las paredes que dividían el espacio en dirección este-oeste y girar su programa original 90 grados hacia el sur. Esta acción de “deconstrucción” fue crucial para reorientar el interior hacia el río Tajo y su luz reflejada.

Vació de su anterior vida, el nuevo apartamento sólo conserva de ella un pilar en el centro de la planta y otros dos en los muros perimetrales. Además de un muro y el techo que, ambos de hormigón armado, han quedado to-

1 y 2/Grandes cortinas separan las principales estancias de casa. 3 y 4/ Salón-comedor, con muebles diseñados por Holcnerova junto a la tumbona de Le Corbusier y las sillas CH24 Wishbone de Hans J. Wegner. 5 y 6/La biblioteca giratoria esconde un vestidor.



5



6



7 a 9/Grandes ventan-
ales abren la cocina al río
Tajo. Situada en el extre-
mo sur de la casa, ésta
se organiza en torno a
una isla en voladizo de
acero inoxidable. De
Bulthaup, el extractor
sobre ella es también
una escultural lámpara.

talmente a la vista. En homenaje a los elementos de piedra, normalmente expuestos en las construcciones tradicionales, aquí el hormigón conserva su estado más puro, dibujando un telón de fondo neutro en tonos blancos y grises, sobre el que se distribuye la vivienda. A partir de ahí, el espacio se deja completamente diáfano, excepto el vestidor, oculto detrás de la biblioteca, y el baño de invitados, escondido tras un módulo de almacenamiento perimetral. El resto de las estancias se organizan en torno al núcleo central del salón-comedor, abierto a una terraza decorada con un original jardín vertical. Frente a ella, la biblioteca es la protagonista de interior: realizada en metal, está compuesta por cuatro cuerpos que giran 360° para dejar libre el acceso al vestidor. “Queríamos crear un espacio sereno y fluido, donde la biblioteca se sintiera como el centro natural”, señala Holcnerova.

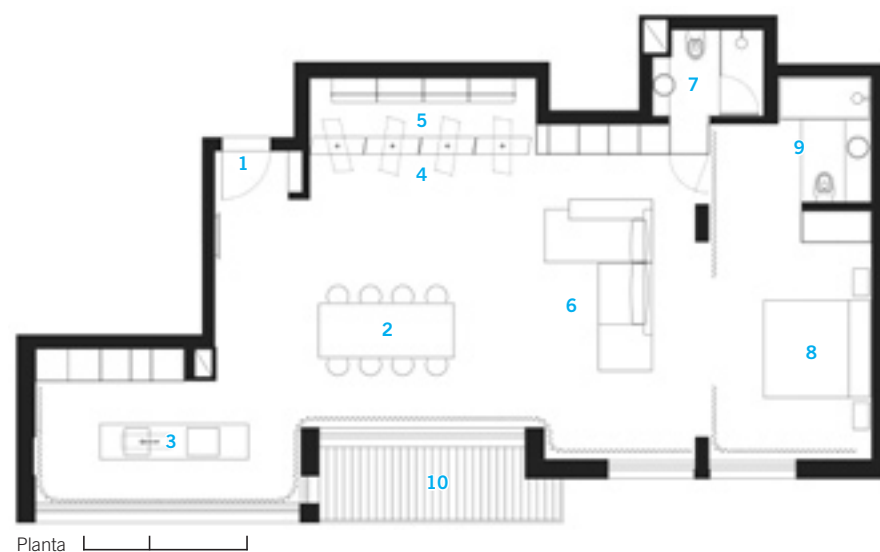
Situada en el extremo sur de la planta y abierta al río Tajo, la cocina se ha diseñado en torno a una isla de trabajo flotante de acero inoxidable, apoyada sobre un pequeño pedestal y con una lámpara-extractorasobre ella. Casi invisibles cuando están abiertas, las nuevas ventanas correderas permiten diluir interior y exterior, y gran-



10



11



Planta

- 1 Acceso
- 2 Comedor
- 3 Cocina
- 4 Biblioteca giratoria
- 5 Vestidor
- 6 Estar
- 7 Baño de invitados
- 8 Dormitorio principal
- 9 Baño principal
- 10 Terraza

10/El hormigón de la estructura original, los suelos de microcemento y el blanco de paredes y techos dibujan un telón de fondo neutro sobre el que destaca el mobiliario. 11/Abierto a su dormitorio, el baño principal se ilumina con una lámpara Snoopy de Flos.

des cortinas recorren los planos acristalados de la cocina y el estar-comedor, protegiendo el interior de la radiación solar directa. De igual forma, dos cortinas separan la suite y su baño de la zona más pública de la casa. Los acabados, de color gris opaco en una de ellas y lino traslúcido en la otra, permiten relacionar los ambientes de muy distintas maneras, según el momento y las necesidades de sus habitantes.

Todos los muebles, excepto la tumbona de Le Corbusier y las sillas *Wishbone* de Hans J. Wegner han sido diseñados a medida por los arquitectos. De madera y tonos neutros, todos ellos destacan sobre el telón de fondo blanco y gris que envuelve la vivienda. En la elección de las luminarias ha tenido mucho que ver el acabado en hormigón visto del techo. Entre ellas destacan la lámpara de madera *Troag*, de Foscarini, sobre la mesa de comedor; la transparente y escultórica *Cata*, de Artemide, apuntando a la biblioteca; o las luminarias *Snoopy* y *Button*, ambas de Flos, iluminando el baño y el dormitorio principal, respectivamente. Esta última destacando el cabecero con dos aves voladoras del escultor Oldrich Rujbr. ■ LN